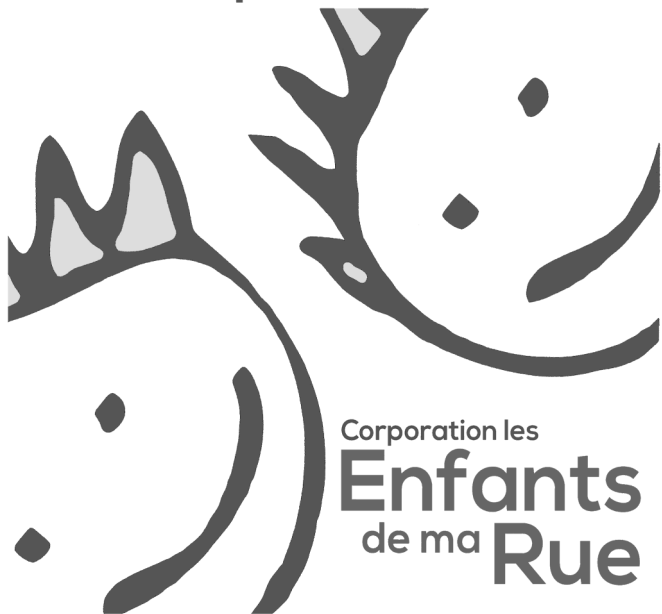


Pour le respect de la différence



Rapport d'activités 2014-15



Historique

D'origine américaine, c'est sous l'appellation « The Kids on the Block inc. », que le programme fait ses preuves depuis 1977. Il est connu dans plus de 14 pays.

Au Québec, le programme est devenu « Les enfants de ma rue ». Et c'est à partir de 1991 qu'il prend son envol, administré par la « Corporation les Enfants de ma Rue », reconnue comme un organisme de bienfaisance enregistré.



Notre programme

Le programme consiste en une série d'ateliers éducatifs qui illustrent le quotidien d'une personne vivant avec une différence, par le biais d'une saynète réaliste suivie d'une période d'informations et d'activités de mise en situation.

Parmi nos outils utilisés et conçus par des spécialistes (orthophoniste, audiologiste, optométriste, éducateurs spécialisés, etc.), on retrouve : du matériel pédagogique, des grandes marionnettes, des accessoires de simulation et plus.



Table des matières

<u>Historique:</u>	<u>Page 2</u>
<u>Notre programme:</u>	<u>Page 3</u>
<u>Notre équipe:</u>	<u>Page 4</u>
<u>Mot de la présidente:</u>	<u>Page 5</u>
<u>Nos services:</u>	<u>Page 6</u>
<u>Services directs et support à l'intégration:</u>	<u>Page 8</u>
<u>Liste des écoles visitées:</u>	<u>Page 10</u>
<u>Services à la population en général:</u>	<u>Page 12</u>
<u>Mise à jour et développement des programmes:</u>	<u>Page 13</u>
<u>Formation et ressources humaines:</u>	<u>Page 14</u>
<u>Promotion:</u>	<u>Page 15</u>
<u>Représentation et concertation:</u>	<u>Page 16</u>
<u>Financement:</u>	<u>Page 17</u>
<u>Plan d'action 2015/ 2016:</u>	<u>Page 19</u>



Notre équipe

Le conseil d'administration de la Corporation les Enfants de ma Rue est composé de cinq administratrices. L'équipe de travail est composée de deux agentes de sensibilisation et d'une directrice.



De gauche à droite : Véronique Léveill , administratrice; Carol L pine, tr sori re;  lisabeth Desrosiers, vice-pr sidente; Maude Morissette, pr sidente;  dith Fortier, directrice et   l'avant Manon Landry et Carole Cossette, agentes de sensibilisation. En m dailleon : Sophie Houle secr taire du conseil d'administration



Mot de la présidente

Bienvenue à cette 25^e assemblée générale annuelle de la Corporation les Enfants de ma rue.

Chaque année, il nous fait plaisir de partager avec vous le résumé des derniers 365 jours passés au sein de la famille élargie de l'organisme qui agit au nom des enfants vivants avec une différence.

Cette dernière a été tout aussi colorée de par ses imprévus, ses nouveautés et sa tournée à travers les écoles de la région.

Voici donc les grandes lignes qui la dépeignent :

Il y a eu tout d'abord le programme TDAH tant attendu qui a fait son entrée dans les écoles. Offert aux classes de 4^e et 5^e année, les enseignants se réjouissent de pouvoir offrir cet atelier à leurs élèves afin qu'ils comprennent mieux cette problématique de plus en plus répandue chez les jeunes.

Durant toute la tournée, un concours de dessin était offert aux élèves. Ils y ont répondu avec enthousiasme puisque nous avons reçu 233 participations. Quatre étudiants ont eu le plaisir de recevoir la collection complète des cahiers pédagogiques disponibles à nos bureaux. Cette initiative de prolonger le lien entre les classes visitées et la Corporation ayant autant portée fruits, se poursuivra cette année sous le thème de « Même différents, ici on bouge en grand! »

Cette tournée est réalisée par nos 2 animatrices; Carole Cossette et Manon Landry. Nous ne pouvons passer sous silence le fait que Carole est avec la Corpo depuis maintenant 15 ans. Félicitations et merci pour ton engagement et ton bon travail. Manon, intervenante de formation, a été engagée en début de tournée pour remplacer Marie-Lou Ratté qui s'épanouie maintenant dans un autre organisme de la région pour y exercer un travail pour lequel elle a été formée au départ. Elle aura laissé une belle marque à l'organisme. Manon, pour sa part, a brillamment relevé le défi d'apprendre les programmes avec rapidité et rigueur. Malgré le temps nécessaire à sa formation, nous avons réussi à visiter 157 classes (3134 élèves) des commissions scolaires des Samares et des Affluents.

Il y a également eu le départ de Maurice Tourangeau qui aura laissé sa trace artistique à travers les cahiers pédagogiques offerts aux classes pendant ses 7 années chez nous.

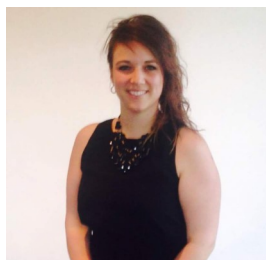
Ces changements de personnel nous ont amené à vouloir mettre à jour les politiques de conditions de travail. Un petit comité composé de Carol Lépine et Édith Fortier a été mis sur pieds. Elles ont fait un travail efficace et nécessaire.

Notre directrice, Édith, a su, encore cette année, dénicher avec brio des subventions pour maintenir en vie La Corporation les Enfants de ma Rue. Pour ne nommer que celui-ci, nous avons reçu le montant de 10 000\$ du Ministère de la Santé et des Services Sociaux. Ce qui est considérable, sachant le déclin des soirées de bingo qui ne rapportent que très peu au financement de l'organisme. Cette évidence récurrente fait partie des problèmes à pallier chaque année pour continuer à offrir nos services aux écoles.

Merci aux membres du conseil d'administration, Élisabeth Desrosiers, Carol Lépine, Sophie Houle et Véronique Léveillé, pour leur disponibilité et leur engagement envers l'organisme. Grâce à vous, La Corporation les enfants de ma rue suit son chemin de belle façon. Merci.

Maude Morissette

Maude Morissette, présidente



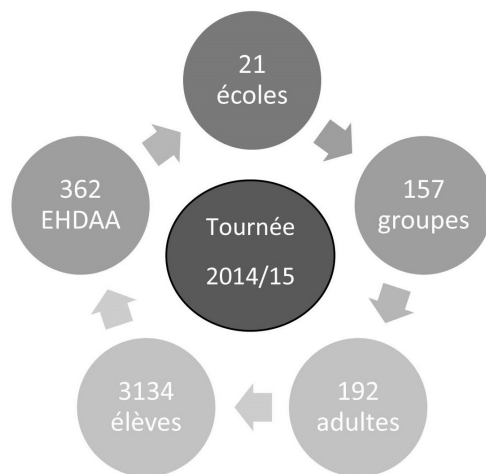
Nos services

Dans les écoles

Encore cette année, nous avons offert nos services aux écoles primaires de Lanaudière, à leurs élèves en général, au personnel enseignant et de façon plus particulière, aux élèves vivant avec une différence.

La tournée 2014/2015

Parmi nos services, nous avons une tournée annuelle de sensibilisation à la différence où nous offrons des ateliers thématiques aux élèves de 2^e à 5^e année.



La tournée 2014-2015 n'a compté que 22 semaines plutôt que les 30 prévues, 8 semaines à temps plein ont été nécessaires pour la formation de base aux deux nouvelles agentes de sensibilisation. Pour cette même raison, puisque cette formation s'échelonne sur deux ans,

quatre ateliers sur une possibilité de 12 n'étaient pas disponibles sur notre offre de service.

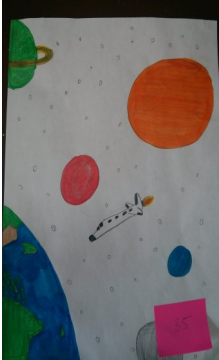
Nous déplorons que comme ces deux départs n'étaient pas prévus dans notre organisation de la tournée, nous avons dû annuler les ateliers prévus dans 6 écoles. Ceci est une mesure exceptionnelle et historique. **Notre bilan est tout de même positif, car cette année, les Enfants de ma Rue ont visité 11 écoles, ont offert 157 ateliers et ont rencontré 3134 élèves.**

Pour la tournée 2015/2016, 31 écoles étaient en liste d'attente.



Club de correspondance

Nous offrons aussi la possibilité aux élèves d'écrire aux agentes de sensibilisation ou aux personnages du programme par le biais de notre club de correspondance. Chaque enfant peut poser des questions, nous exprimer son opinion ou encore ses émotions sur l'atelier auquel il a participé. Il peut aussi se confier, demander des conseils ou des trucs, nous raconter ses propres difficultés. Nous avons répondu de façon personnelle à chacune des **63 lettres** que nous avons reçues.



Cahiers pédagogiques

À la fin de tous nos ateliers, chaque participant reçoit un cahier pédagogique spécifique à la thématique choisie et au niveau scolaire des participants. Nous avons distribué **3331 cahiers** cette année.



Concours de dessins

Cette année le concours a été une grande réussite! Nous avons reçu 233 magnifiques dessins. Le thème « Dans l'espace » semble avoir été inspirant. Le tirage a été filmé et mis en ligne sur notre page FACEBOOK. Félicitations aux gagnants!



Voici les dessins de nos gagnants et gagnantes

Le premier est de Amalie de l'école Panet, le seconde est de Téo de l'école Sainte-Geneviève, ensuite c'est celui de Coralie Des Mésanges. On poursuit avec Xavier de l'école de la Source et pour terminer le dessins de Catherine de l'école Panet.

Services directs et support à l'intégration

Nous intervenons dans des écoles régulières qui accueillent plusieurs élèves présentant des besoins particuliers (EHDA). Les écoles nous fournissent volontairement le nombre de ces élèves. Dans les écoles que nous avons visitées cette année

ont retrouvait **362 élèves reconnus ÉHDAA par le Ministère de l'éducation.**

Chacun de ces enfants bénéficie directement d'un milieu plus sensible à sa réalité et vit souvent une meilleure intégration, aux dires des intervenants du milieu scolaire. Il faut aussi ajouter à ceux-ci, tous les élèves dit « à

risque » pour lesquels nous n'avons aucune statistiques, mais qui représentent un fort pourcentage des enfants qui bénéficient aussi de notre visite dans leurs écoles.

Dans un souci d'amélioration et de bien répondre aux besoins des écoles, chaque enseignant(e) reçoit un formulaire d'évaluation des ateliers. Les réponses aux questions sont assez éloquentes. En effet, elles reflètent un haut taux de satisfaction.



La tournée régulière, majoritairement du service direct aux élèves vivant avec une différence ou un handicap!

76 % des répondants affirment avoir choisis la thématique vue par leurs élèves parce qu'un ou des élèves de leurs classe vivaient avec cette différence.

Cette information ne nous étonne pas, mais elle vient confirmer à nos bailleurs de fonds que nos ateliers sont en majorité : des services directs de soutien à l'intégration pour les enfants vivant avec une différence dans les classes des écoles notre région.

Nous portons aussi une attention toute spéciale aux demandes particulières faites par les écoles. Cette année, **trois écoles** ont demandé des ateliers, entre autre, pour faciliter l'intégration d'élèves de classe spéciale auprès des élèves des groupes réguliers.



- 3 ateliers déficience intellectuelle
- 12 ateliers sur la déficience du langage (dysphasie)

Plusieurs écoles avaient fait la demande d'ateliers du programme TDAH dans le but de soutenir leurs élèves qui vivaient de l'incompréhension de la part des autres enfants. Malheureusement nous n'avons pas pu répondre à l'ensemble des demandes du à la réorganisation de la tournée. Ces écoles recevront nos services dès la prochaine année.

Liste des écoles visitées 2014-2015

Commission scolaire des Affluents

École Du Vieux Chêne, Terrebonne

École De La Paix, Repentigny

École Le Rucher, Mascouche

École Jean Duceppe, Repentigny

École Bernard Corbin, Terrebonne

Commission scolaire des Samares

École Des Mésanges, Pavillon Ste-Marie, Joliette

École Des Mésanges, Pavillon Christ-Roi, Joliette

École Panet, Ste-Béatrix

École primaire St-Joseph - Sainte-Geneviève, maternelle Ste-Geneviève (Pavillon

Sainte-Geneviève), Berthier

École Des Eaux-Vives, Lavaltrie

École De La Source, Lavaltrie

École St-Joseph, St-Liguori

École Ste-Hélène, Ste-Mélanie

École Marie-Charlotte-St-Pierre-

Maternelle Wilfrid –Gervais

(Pavillon Marie-

Charlotte), Joliette

École Les Explorateurs, Ste-Julienne

École Bernèche, Saint-Jean-de-Matha

École de l'Aubier, Saint-Lin-des-Laurentides

École Louis-Joseph- Martel, Pavillon de la Gentillane, Saint-Calixte

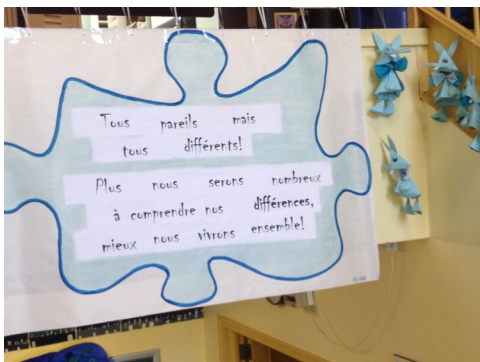
École Notre-Dame, Saint-Roch de l'Achigan

Commission scolaire de la Seigneurie des Mille-Îles

École Jeune du Monde, Terrebonne.



Dans les écoles



Services à la population en général

Sensibilisation grand public

Nous travaillons à faire connaître la réalité des personnes vivant avec une différence. Bien que notre public principal soit les enfants, nous avons aussi des activités qui s'adressent à d'autres clientèles.

Les soirées dialogue « 4 ans déjà l'école » et « passage primaire et secondaire » organisées par la Table des partenaires pour l'inclusion scolaire pour les élèves présentant des besoins particuliers de Lanaudière sont un rendez-vous annuel et incontournable pour Les enfants de ma rue. Nous y offrons aux parents de l'information sur notre organisme, sur les différentes problématiques touchées par notre programme ainsi que l'animation d'atelier pour les jeunes lors des soirées « passage primaire secondaire ». Nous avons participé à 4 soirées et rencontré 128 adultes (parents et intervenants) ainsi que 57 adolescents.



Mise à jour et développement des programmes

La Corporation offre aux écoles et à la population en général, un service professionnel composé principalement d'ateliers de sensibilisation. Il est important de pouvoir en tout



temps proposer de l'information juste, à jour, avec un matériel d'animation de qualité, toujours dans le but de répondre aux besoins de nos écoles et des élèves présentant des besoins particuliers. Cette année le programme **TDAH** (Trouble du Déficit de l'Attention avec ou sans Hyperactivité) s'est ajouté à l'offre de service pour les classes de 4^e et 5^e année.

Ce programme se veut une réponse directe aux demandes des écoles. Celles-ci éprouvent souvent des difficultés à faire comprendre aux élèves, la réalité des personnes qui vivent avec cette différence. Selon les commentaires recueillis, ce programme explique clai-

rement la problématique et offre des pistes de solutions efficaces pour permettre aux autres élèves de mieux accepter ces jeunes.

Ce programme est très particulier car il provoque des réactions des élèves vivant avec un TDA ou TDAH eux-mêmes. Spontanément, plusieurs expliquent leur réalité et questionnent les agentes de sensibilisation sur leurs propres conditions. Nous constatons qu'ils ne sont pas toujours bien informés sur cette problématique qui rend leur parcours scolaire pas toujours facile.

Ce programme était très attendu et a été très populaire. Il a représenté près du tiers de l'ensemble des ateliers présentés lors de la tournée 2014/2015. Et de façon plus spécifique, 54% des élèves de 4^{ième} et 5^{ième} année rencontrés lors de la tournée, ont vu l'atelier TDAH. Selon les informations des écoles, dans 100% des classes visitées, se trouvait un ou des élèves vivant avec un TDA ou un TDAH.

Formation et ressources humaines

Formation



Pour parvenir à offrir des services de qualité, il importe de pouvoir compter sur du personnel qualifié, compétent et bien formé. Cette année, la formation a pris une bonne place dans le temps normalement consacré à la tournée, car une nouvelle agente de sensibilisation s'est jointe à l'équipe de travail. Pour être en mesure d'offrir l'ensemble des thématiques, nous répartissons la formation sur 2 ans. Lors de la

première année, une formation intensive de **5 semaines est donnée**, puis plusieurs autres journées de formation sont prévues tout au long de la tournée. Dès la première année, une agente de sensibilisation aura reçu environ 250 heures de formation spécifique à son travail.



Nos employés ont aussi reçu diverses formations :

Collecte de fonds	2 employés	1 journée
Financement participatif 1	2 employés	½ journée
Publicité et promotion	2 employés	1 journée
Gérer la diversité des couleurs des membres de son équipe	1 employé	1 journée
Financement participatif 2	1 employé	½ journée
Mieux gérer vos documents administratifs	2 employés	½ journée

Ressources humaines

Au niveau des ressources humaines, nous avons eu trois départs et avons comblé à deux reprises le poste d'agente de sensibilisation. Le poste de coordonnateur au développement et aux communications a été aboli.

Nous avons aussi accueilli deux stagiaires. Un provenant de SSMO qui a travaillé à la refonte du grand bulletin en ligne et une autre qui provenait du centre de réadaptation le Bouclier dans le but de pouvoir retourner sur le marché du travail. Elle a accompli des tâches administratives. Le travail de ces deux stagiaires a été très apprécié par l'organisme.

Promotion

Nous travaillons à mieux faire connaître la réalité des personnes handicapées ou vivant avec une différence. Pour y parvenir, il est important de faire connaître nos services auprès des différentes instances, tant des organismes regroupant des parents d'enfants, du réseau de la santé, du réseau de l'éducation et du milieu des affaires.

- La Corporation a assisté à la dernière soirée publique du Centre de Réadaptation le Bouclier.
- La Corporation a assisté à une rencontre d'information organisée par le CSSSNL sur l'offre de service.
- La Corporation a participé au Souper des Ambassadeurs organisé par le Club Richelieu. Notre présidente, Maude Morissette, accompagnée de Carol Lépine, trésorière, nous représentaient auprès des gens d'affaires du grand Joliette.
- Nous avons aussi été présents lors du 5 à 7 organisé pour souligner les 20 ans de Dysphasie Lanaudière. Carol Lépine et Édith Fortier nous y représentaient.



Cette année dans le cadre de l'Assemblée générale annuelle de l'organisme Enfance Libre Lanaudière, Les Enfants de ma Rue ont été invités à faire une présentation sur ses services et sur la réalité du travail dans les écoles de Lanaudière.

Représentation et concertation

Nous croyons à la force du nombre et l'importance d'être concerté. La Corporation est très active auprès de nos regroupements, de notre secteur et du milieu communautaire autonome Lanaudois.

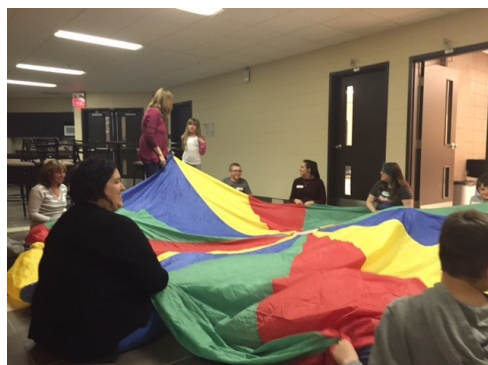


La Corporation les Enfants de ma Rue est membre en règle de la TCRAPHL, de l'ARLPHL, de la TROCL, de l'AQLPH et de PCL. Elle a participé aux assemblées générales annuelles de la TCRAPHL, de l'ARLPHL, de la TROCL, des AELPM, d'Enfance Libre Lanaudière, de l'APH Matawinie et de PCL.

Nous y étions!

- TCRAPHL : AGIC, Lac à l'épaule, AGS, rencontre sur le continuum de services DI / TSA, rencontre sectorielle jeunesse DP.
- ARLPHL : AGIC, AGS, rencontre spéciale loisirs.

TROCL : pique-nique de la rentrée, États généraux du communautaire Lanaudois, Tournée des MRC.



La Corporation les enfants de ma rue est aussi partenaire :

- Table Régionale des partenaires pour l'inclusion des élèves présentant des besoins particuliers région Lanaudière.

Financement

Le financement, pour cette année, était composé ainsi :

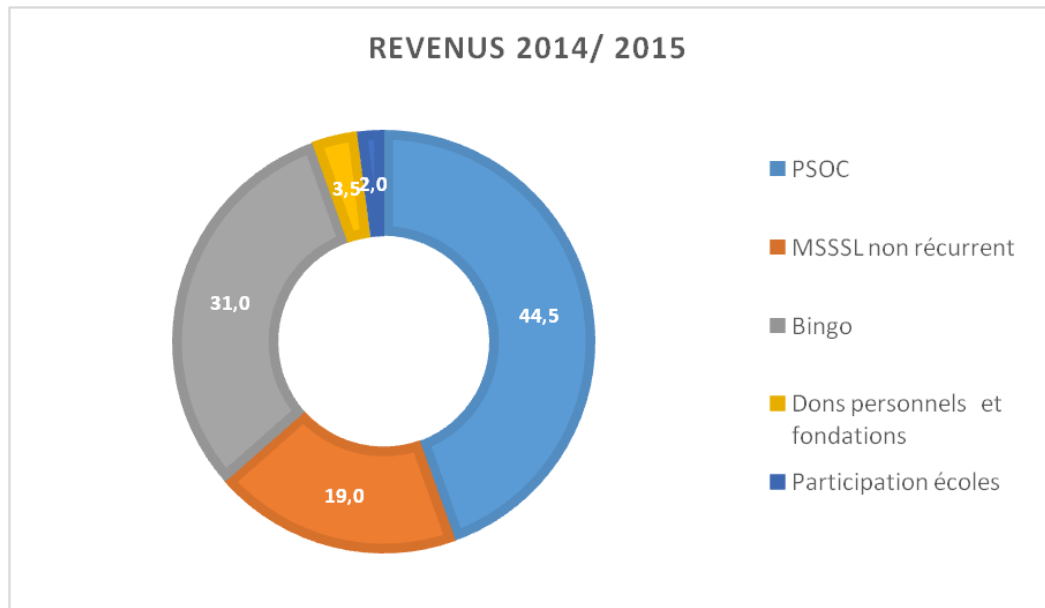
44.5% de nos revenus provenaient de notre subvention PSOC du ministère de la Santé et des services sociaux. Cette subvention représente le seul revenu récurrent de l'ensemble de notre financement.

31 % découlaient des profits d'évènements de bingo (licence de bingo). Cette partie de notre financement est fluctuante et surtout en chute libre depuis 5 ans.

19 % dépendaient :

d'une subvention non-récurrente (accordée en fin de l'année 2014 dont 14 500\$ avait été reporté pour cette année) par l'Agence de la Santé et des Services Sociaux de Lanaudière (en compensation de la perte de revenus du bingo).

Une subvention non-récurrente de 10 000\$ du ministère de la santé et Ces sommes nous ont permis de maintenir les services pour 2014/2015 et sont essentielles pour la survie de l'organisme. Elles viennent compenser **une partie** des pertes des revenus de bingo.



3.5% a été comblé par des dons personnels (campagne de parrainage des marionnettes), et de fondations.

Pour terminer, **2%** de nos revenus provient de la cotisation des membres écoles et de la contribution des écoles. On constate une diminution due à la réduction du nombre d'ateliers donnés dans les écoles.

Le financement de la Corporation était, et demeure préoccupant. Nos difficultés proviennent en grande partie de la diminution drastique de nos revenus provenant d'activités de bingo. Longtemps source de financement principale de notre organisme, elle diminue d'année en année. Pour 2014/2015, on peut constater une perte de 11 % par rapport à l'année précédente. En comparant l'année à nos meilleures années (de 2009 à 2011), nous avons essuyé une perte nette annuelle qui atteint 51 % (presque 40 000\$). Il faudra trouver une solution rapidement pour stabiliser financièrement notre organisme.

En attendant un rehaussement significatif de notre S.O.C., nous avons fait plusieurs demandes d'aide et sommes en attente de réponses.

Demandes : Fondations (5 demandes)

Auprès des députés de la région

Auprès des ministères concernés par notre mission (budget discrétionnaire)

Dons, fondations, et campagne de parrainage

L'année dernière nous avons trouvé des parrains et des marraines à plusieurs de nos marionnettes, nous avons donc continué ce beau projet! Anna est parrainée par Panda des Moulins. Ariane a pour marraine Rosie Landry-Beauséjour et François Éthier est le parrain de pas une mais deux de nos marionnettes, Mélodie et Réinaldo! Un gros merci !

Merci aussi à tous nos donateurs

Fondation Richelieu

Fondation Charles Cusson

C'est grâce à vous que nous pouvons continuer à accomplir notre mission auprès des enfants de Lanaudière



Plan d'action 2015 / 2016

La Corporation les Enfants de ma Rue prévoit toujours accomplir, au courant de 2015-2016, la tournée de sensibilisation dans les écoles primaires de Lanaudière. Elle aura lieu du 6 octobre 2015 au 12 mai 2016. En plus, nous :

Formerons la nouvelle agente de sensibilisation tout au long de l'année
Continuerons de mettre à jour les biographies des personnages pour le club de correspondance

Et améliorerons certains outils de présentation du programme D.I.

Côté volet administratif nous voulons :

Continuer à travailler à la diversification de nos modes de financement

Travailler à l'augmentation de notre subvention S.O.C.

Suivre les travaux sur la relance des Bingos.

Organiser au printemps, une activité pour souligner les 25 ans des Enfants de ma Rue!

